

経済動向調査

2017年12月(前年同月比)

Q1-1 売上高

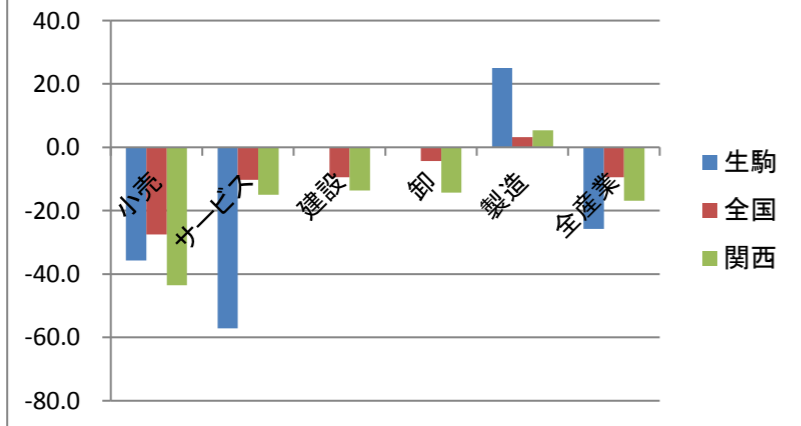
					DI		
	増加	不変	減少	総計	生駒	全国	関西
小売	2	5	7	14	-35.7	-27.5	-43.6
サービス	0	3	4	7	-57.1	-10.2	-15.0
建設	1	4	1	6	0.0	-9.4	-13.6
卸	0	0	0	0		-4.3	-14.3
製造	1	3	0	4	25.0	3.2	5.3
全産業	4	15	12	31	-25.8	-9.5	-16.9

向こう3か月の先行き見通し(今月比)

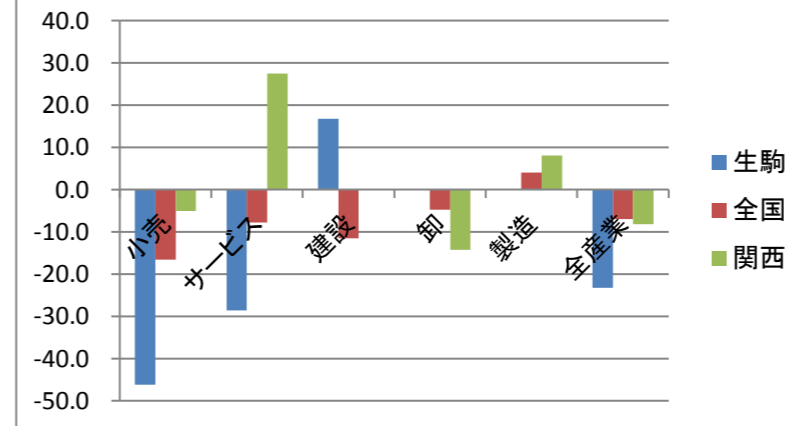
Q1-1 売上高

					DI		
	増加	不変	減少	総計	生駒	全国	関西
小売	1	5	7	13	-46.2	-16.6	-5.1
サービス	1	3	3	7	-28.6	-7.8	27.5
建設	2	3	1	6	16.7	-11.5	0.0
卸	0	0	0	0		-4.8	-14.3
製造	0	4	0	4	0.0	4.0	8.1
全産業	4	15	11	30	-23.3	-7.0	-8.2

Q1-1 売上高DI 今期



Q1-1 売上高DI 見通し



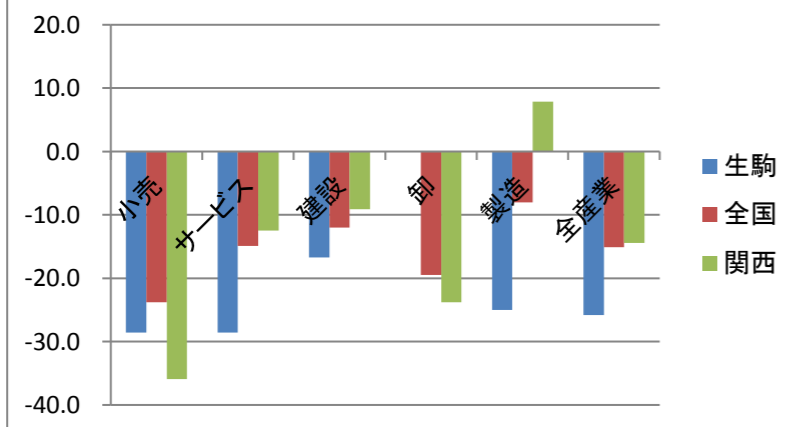
Q1-2 採算

					DI		
	好転	不変	悪化	総計	生駒	全国	関西
小売	2	6	6	14	-28.6	-23.8	-35.9
サービス	0	5	2	7	-28.6	-14.9	-12.5
建設	1	3	2	6	-16.7	-12.0	-9.1
卸	0	0	0	0		-19.5	-23.8
製造	0	3	1	4	-25.0	-8.0	7.9
全産業	3	17	11	31	-25.8	-15.1	-14.4

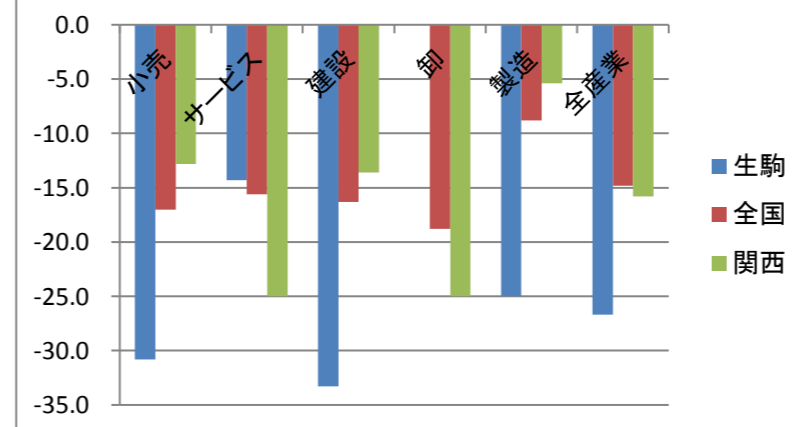
Q1-2 採算

					DI		
	好転	不変	悪化	総計	生駒	全国	関西
小売	1	7	5	13	-30.8	-17.0	-12.8
サービス	1	4	2	7	-14.3	-15.6	-25.0
建設	0	4	2	6	-33.3	-16.3	-13.6
卸	0	0	0	0		-18.8	-25.0
製造	0	3	1	4	-25.0	-8.8	-5.4
全産業	2	18	10	30	-26.7	-14.8	-15.8

Q1-2 採算DI 今期

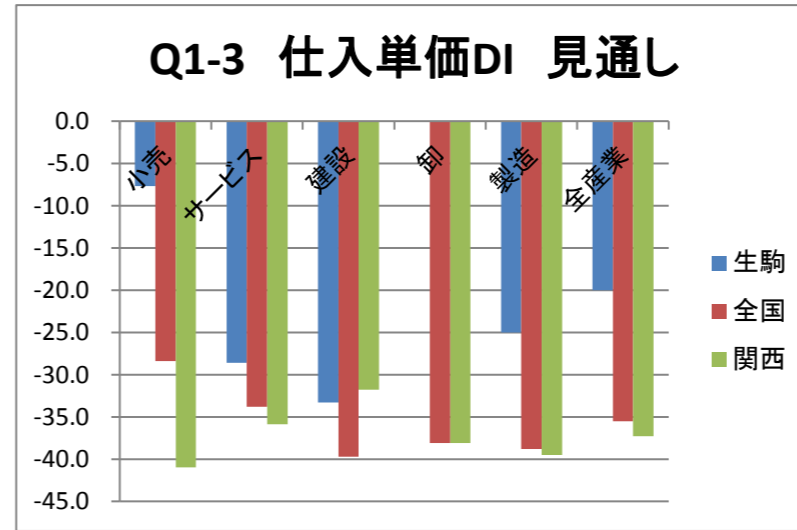
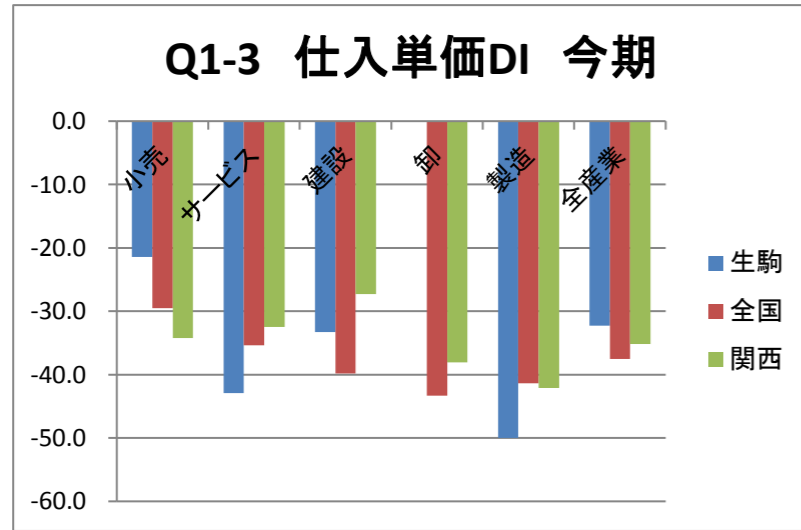


Q1-2 採算DI 見通し



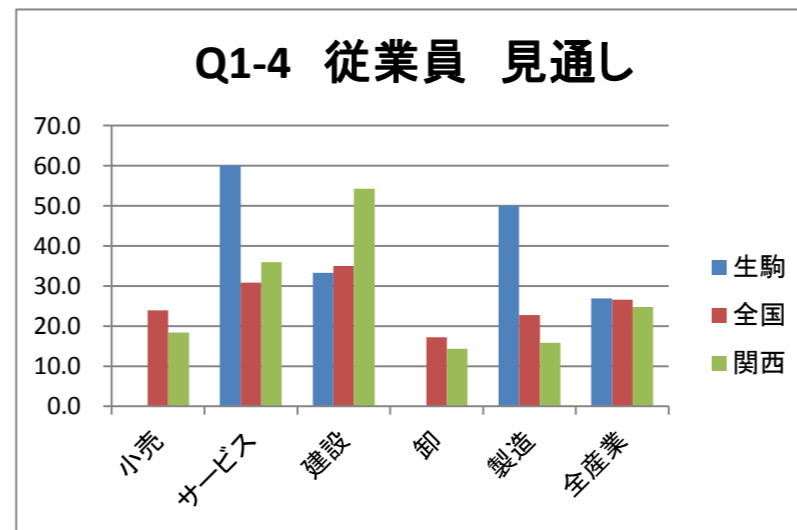
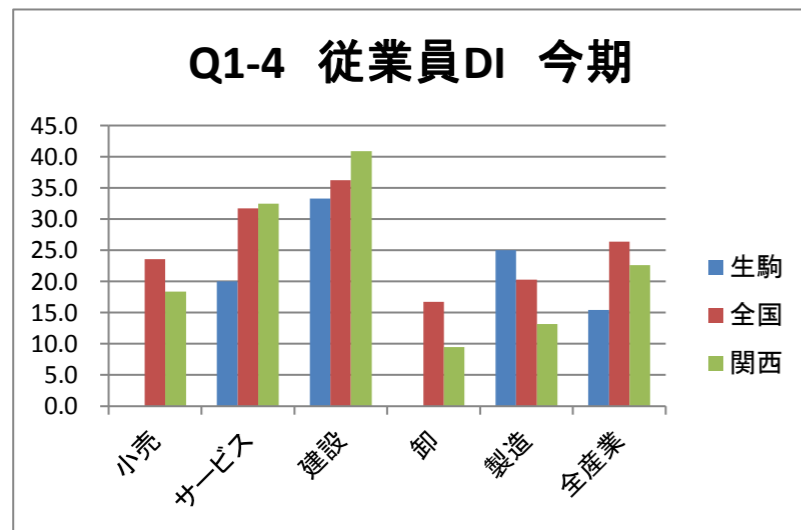
Q1-3 仕入単価					DI		
	下落	不変	上昇	総計	生駒	全国	関西
小売	2	7	5	14	-21.4	-29.5	-34.2
サービス	0	4	3	7	-42.9	-35.4	-32.5
建設	0	4	2	6	-33.3	-39.8	-27.3
卸	0	0	0	0		-43.3	-38.1
製造	0	2	2	4	-50.0	-41.4	-42.1
全産業	2	17	12	31	-32.3	-37.5	-35.2

Q1-3 仕入単価					DI		
	下落	不変	上昇	総計	生駒	全国	関西
小売	1	10	2	13	-7.7	-28.4	-41.0
サービス	0	5	2	7	-28.6	-33.8	-35.9
建設	0	4	2	6	-33.3	-39.7	-31.8
卸	0	0	0	0		-38.1	-38.1
製造	0	3	1	4	-25.0	-38.8	-39.5
全産業	1	22	7	30	-20.0	-35.5	-37.3



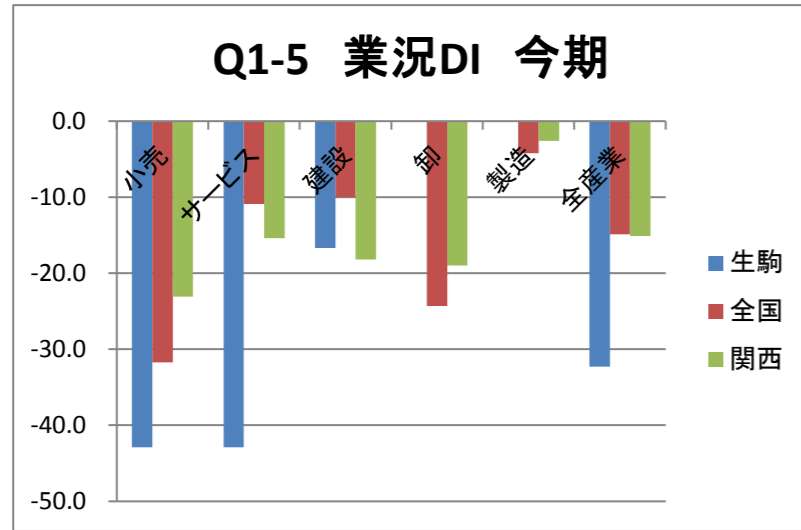
Q1-4 従業員					DI		
	不足	不変	過剰	総計	生駒	全国	関西
小売	0	11	0	11	0.0	23.6	18.4
サービス	2	2	1	5	20.0	31.7	32.5
建設	2	4	0	6	33.3	36.2	40.9
卸	0	0	0	0		16.7	9.5
製造	1	3	0	4	25.0	20.3	13.2
全産業	5	20	1	26	15.4	26.4	22.6

Q1-4 従業員					DI		
	不足	不変	過剰	総計	生駒	全国	関西
小売	0	11	0	11	0.0	23.9	18.4
サービス	3	2	0	5	60.0	30.8	35.9
建設	2	4	0	6	33.3	35.0	54.2
卸	0	0	0	0		17.2	14.3
製造	2	2	0	4	50.0	22.7	15.8
全産業	7	19	0	26	26.9	26.6	24.7



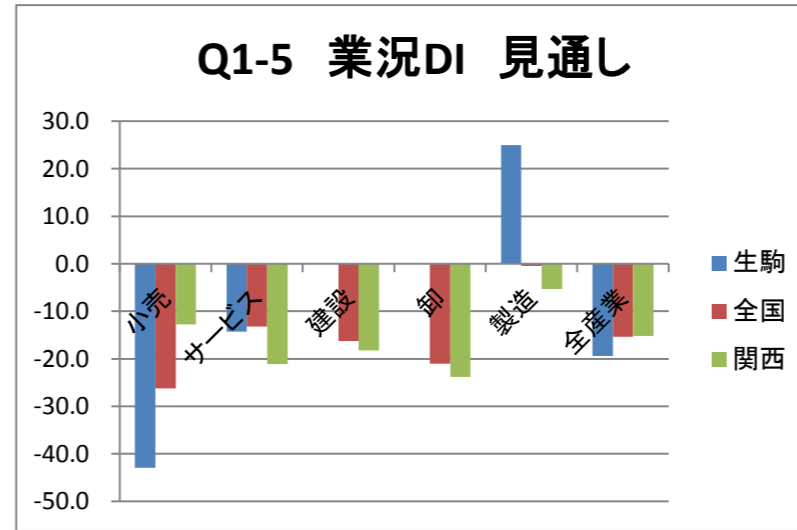
Q1-5 業況

	業況				DI		
	好転	不変	悪化	総計	生駒	全国	関西
小売	1	6	7	14	-42.9	-31.7	-23.1
サービス	0	4	3	7	-42.9	-10.9	-15.4
建設	1	3	2	6	-16.7	-10.0	-18.2
卸	0	0	0	0		-24.3	-19.0
製造	0	4	0	4	0.0	-4.2	-2.6
全産業	2	17	12	31	-32.3	-14.9	-15.1



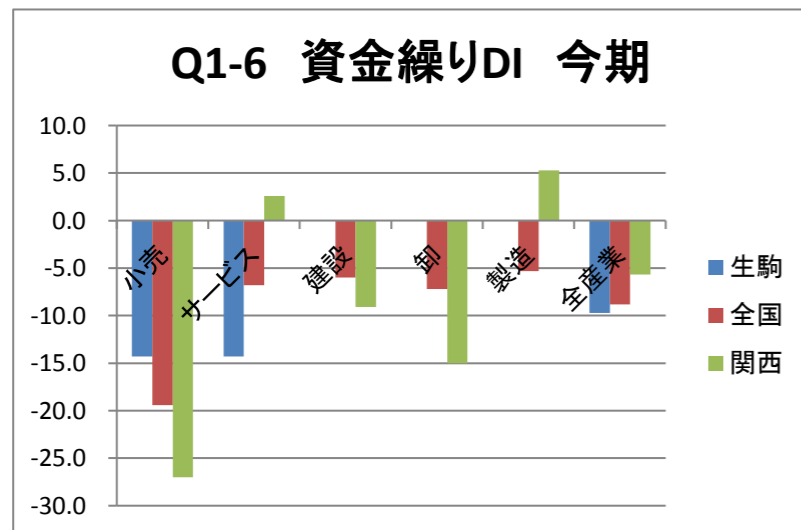
Q1-5 業況

	業況				DI		
	好転	不変	悪化	総計	生駒	全国	関西
小売	0	8	6	14	-42.9	-26.2	-12.8
サービス	1	4	2	7	-14.3	-13.2	-21.1
建設	0	6	0	6	0.0	-16.3	-18.2
卸	0	0	0	0		-21.0	-23.8
製造	1	3	0	4	25.0	-0.5	-5.3
全産業	2	21	8	31	-19.4	-15.4	-15.2



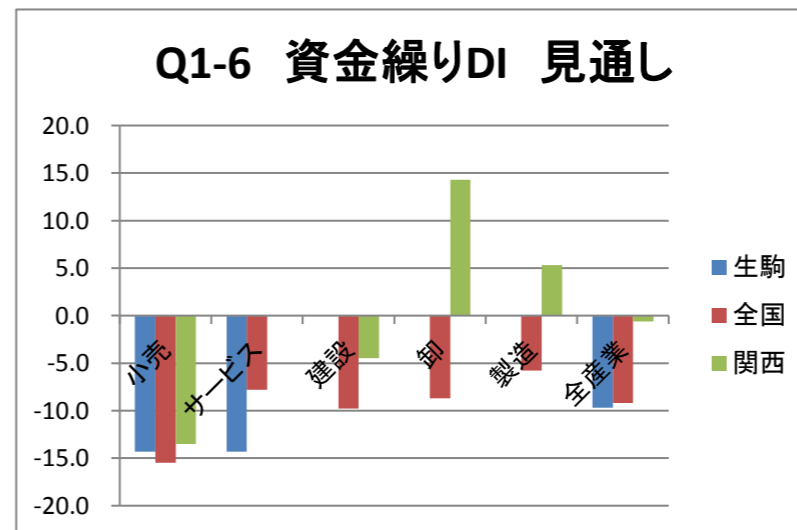
Q1-6 資金繰り

	資金繰り				DI		
	好転	不変	悪化	総計	生駒	全国	関西
小売	1	10	3	14	-14.3	-19.4	-27.0
サービス	0	6	1	7	-14.3	-6.8	2.6
建設	0	6	0	6	0.0	-6.0	-9.1
卸	0	0	0	0		-7.2	-15.0
製造	0	4	0	4	0.0	-5.3	5.3
全産業	1	26	4	31	-9.7	-8.8	-5.7



Q1-6 資金繰り

	資金繰り				DI		
	好転	不変	悪化	総計	生駒	全国	関西
小売	1	10	3	14	-14.3	-15.5	-13.5
サービス	0	6	1	7	-14.3	-7.8	0.0
建設	0	6	0	6	0.0	-9.8	-4.5
卸	0	0	0	0		-8.7	14.3
製造	0	4	0	4	0.0	-5.8	5.3
全産業	1	26	4	31	-9.7	-9.2	-0.6



【総評】

生駒市内企業においては、総じて小売業・サービス業において厳しい経営状況が依然続いていることが伺える。消費者の高齢化と節約志向が続く中で、日照不足や台風による野菜・果物の価格高騰、さらに産油国の原油減産等によるガソリン・灯油の価格高騰がコスト増となり、採算を悪化させている。建設業では、需要は増加傾向にあるものの、人手不足で売上が伸び悩み、仕入単価の上昇で採算が悪化している。製造業では、好景気の継続により、売上は増加するものの、仕入単価の上昇と人手不足の深刻化により、採算は横ばいで推移すると見ている企業が多い。